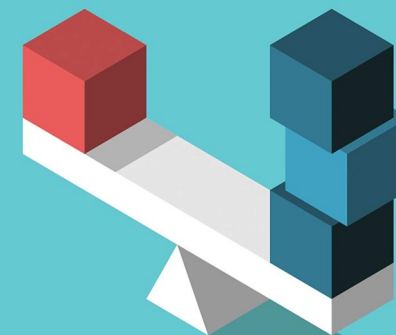


Sugestão de leitura
Educação
01.2021

IS ASSESSMENT FAIR?



Isabel Nisbet
& Stuart Shaw

Nisbet, I. & Shaw, S. (2020). *Is assessment fair?* Sage.

AVA/ED NSB*IS

Faculdade de Psicologia | Instituto de Educação
UNIVERSIDADE DE LISBOA
Alameda da Universidade
1649-013 Lisboa
Tel.: 21 794 3891/92



biblioteca

Sugestão de
leitura

Educação

01.2021

Nisbet, I. & Shaw, S. (2020). *Is assessment fair?* Sage.

AVA/ED NSB*IS

A justiça na avaliação educacional tem vindo a tornar-se num debate importante, sendo comuns as alegações nos media e na imprensa de que as avaliações são injustas. Mas o que significa a justiça na prática, e como podemos avaliá-la?

Este livro oferece pesquisa oportuna e necessária, explorando este conceito sob diversas perspetivas: teoria da medida, justiça social, a legislação e filosofia, de modo a apresentar um modelo para a justiça na avaliação educacional.

Com recurso a exemplos internacionais do Reino Unido, dos EUA, da Austrália e do Sudeste Asiático, o livro proporciona uma análise sobre a justiça na avaliação educacional, muito relevante para o atual contexto em mudança da avaliação.

Não há nenhum método infalível que garanta uma avaliação justa para todos os candidatos em termos normais, quanto mais hoje em dia. A esperança dos autores é que o seu livro possa ajudar a fornecer uma linguagem para a compreensão e análise das questões de avaliação relacionadas com justiça. Que o vocabulário apoie o debate que é necessário e que deve ser público e inclusivo, não feito à porta fechada. Os autores defendem uma perspetiva 'situada' da avaliação - considerando as avaliações no contexto

mais abrangente em que são realizadas, em vez de as isolar do seu contexto e simplesmente acertando em termos técnicos. No ano académico em curso, que se seguiu a um tempo em que muitos alunos perderam meses de aprendizagem e a sociedade continua a lidar com uma crise totémica, talvez o juízo moral necessário seja que a justiça relacional entre candidatos - e a manutenção de padrões ao longo do tempo - são menos importantes do que o fornecimento da melhor qualidade de evidência (qualquer que seja a natureza específica dessa evidência) para permitir que os alunos progridam nas suas vidas e na sua educação. Isto pode significar maior inconsistência nos resultados do que se costuma aceitar. Também pode exigir uma forma mais humanizada de indivíduos pouco típicos da sua escola ou de qualquer categoria em que são analisados produzirem evidência que mostre o que conseguem realmente fazer.

Esta obra interessará a todos os que tenham um interesse profissional ou académico pela avaliação educacional, aos decisores educacionais e a todos aqueles que trabalham para tornar a avaliação justa.

Resumo do índice

- Introdução à justiça
- Avaliação justa sob o prisma da teoria da medida
- Avaliação justa sob o prisma dos padrões, linhas de orientação e procedimentos profissionais
- Avaliação justa sob o prisma legislativa
- Avaliação justa sob o prisma da filosofia
- Avaliação justa sob o prisma da justiça social
- Conclusões, desafios e um modelo para a justiça

(texto traduzido e adaptado da contracapa e introdução)

Divisão de Documentação