



INSTITUTO DE  
EDUCAÇÃO  
—  
ULISBOA

---

# GUIA DO ESTUDANTE

INSTITUTO DE EDUCAÇÃO  
DA UNIVERSIDADE DE LISBOA

---



## O FUTURO **RECOMEÇA** HOJE

Bem-vindo ao Instituto de Educação (IE-ULisboa), a Escola da Universidade de Lisboa (ULisboa) vocacionada para a investigação, o ensino e a intervenção no espaço público, no âmbito da educação e da formação.

O Guia para novos Estudantes do IE-ULisboa 2024/2025 disponibiliza informação necessária e útil para a frequência no IE-ULisboa. Neste guia encontram-se os primeiros passos para quem chega pela primeira vez ao Instituto. Encontrarão informação atualizada sobre o funcionamento académico e sobre os serviços disponíveis para os estudantes.

O IE-ULisboa deseja-lhe um excelente ano letivo.





# CALENDÁRIO ESCOLAR E HORÁRIOS

O calendário escolar é definido para cada ano letivo.

Consulte [aqui](#) o calendário escolar em vigor.

Consulte [aqui](#) os horários em vigor.



## DIVISÃO ACADÉMICA (PISO 1)

<http://www.ie.ulisboa.pt/instituto/servicos-comuns>

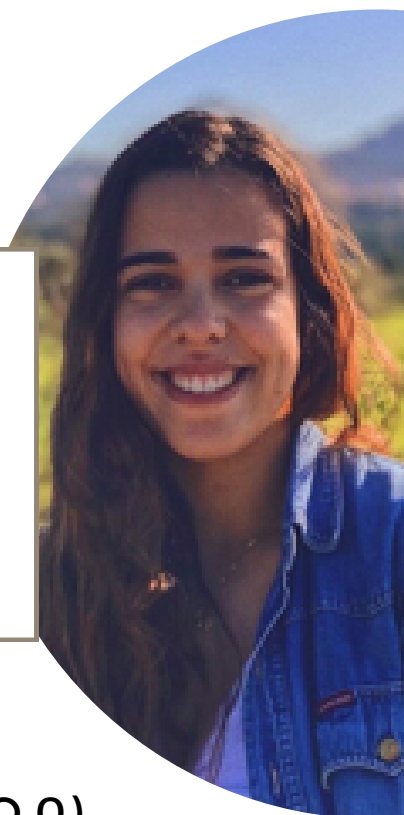
A Divisão Académica presta informações sobre o funcionamento do IE-ULisboa, recebe requerimentos e candidaturas, matrículas e inscrições, arquiva processos individuais e emite certificados e diplomas e registo de classificações.

### Contactos

Telefone | + 351 21 794 38 00

Correio Eletrónico | [sacademicosie@ie.ulisboa.pt](mailto:sacademicosie@ie.ulisboa.pt)

“O IE-ULisboa preparou-me para o mundo do trabalho, conciliando na perfeita medida a teoria e a prática, com recurso a grandes profissionais da Educação e Formação e com excelentes oportunidades de estágios que fomos realizando ao longo da licenciatura.” **Catarina Peixe**



## DIVISÃO DOS SERVIÇOS TÉCNICOS (PISO 0)

<http://www.ie.ulisboa.pt/instituto/servicos-comuns>

A Divisão dos Serviços Técnicos assegura o funcionamento do meios e equipamentos informáticos e é responsável pela segurança, limpeza e manutenção do Edifício. Se tiver dúvidas quanto ao acesso e configuração da sua conta@edu.ulisboa.pt, pode recorrer ao Suporte Informático.

### Contactos

Telefone | + 351 21 794 36 55

Correio eletrónico | [suporteie@ie.ulisboa.pt](mailto:suporteie@ie.ulisboa.pt)



## **GABINETE DE MOBILIDADE (PISO 2)**

<http://www.ie.ulisboa.pt/mobilidade>

O Gabinete de Mobilidade assegura a divulgação dos Programas de Mobilidade Internacional e Nacional e o acompanhamento dos estudantes do Instituto de Educação interessados em realizar estudos e/ou estágios noutras instituições no estrangeiro e em Portugal.

### **Erasmus+ Estudos:**

Mobilidade em Instituições de Ensino Superior estrangeiras parceiras (entre três meses e um ano letivo por ciclo de estudos).

### **Erasmus+ Estágio:**

Mobilidade em empresas, Instituições de Ensino Superior e/ou centros de investigação (entre dois e doze meses por ciclo de estudos).

Desde quando voltei para Portugal, ouço perguntas como “Você gostou? Recomenda esta experiência para outras pessoas?” e eu sempre digo que sim, é uma experiência única que ajuda muito no desenvolvimento pessoal e académico, além de criar memórias inesquecíveis.

**Isabella Furtunato**



### **Almeida Garrett**

Mobilidade em Instituições de Ensino Superior Público em Portugal (um semestre).

### **Convénios**

O Instituto de Educação mantém diversos protocolos de intercâmbio com universidades de outros países, especialmente da América Latina, que permitem mobilidade de estudantes, docentes e não docentes.

### **Contactos**

**Telefone** | +351 217 943 607

**Correio eletrónico** | [mobilidade@ie.ulisboa.pt](mailto:mobilidade@ie.ulisboa.pt)

## **GAPE (PISO 0 e PISO 3)**

<http://www.ie.ulisboa.pt/gabinete-de-apoio-psicopedagogico-ao-estudante>

O GAPE (Gabinete de Apoio Psicopedagógico ao Estudante) tem por missão promover a integração, o sucesso académico e o bem-estar dos estudantes de todos os ciclos. Proporciona ações de promoção do bem-estar psicossocial e de desenvolvimento pessoal dos estudantes, através de sessões de aconselhamento clínico e psicoeducacional e da presença dos técnicos do serviço em espaços utilizados pelos estudantes (junto ao bar e à AE) dando suporte a questões quotidianas.

### **Contactos**

**Telefone** | +351 217 943 609

**Correio eletrónico** | [gapeie@ie.ulisboa.pt](mailto:gapeie@ie.ulisboa.pt)

## **ASSOCIAÇÃO DE ESTUDANTES**

<http://www.ie.ulisboa.pt/associacao-de-estudantes>

A Associação de Estudantes desenvolve atividades de carácter formativo, pedagógico, cultural e lúdico, dá apoio e faz o acompanhamento de todos os estudantes, de modo a garantir um efetivo sucesso escolar, e dispõe de condições vantajosas para os estudantes em serviços diversos.

Material académico: Sweat shirts, pins, crachás, fitas, etc.

### **Contactos**

**Correio eletrónico** | [aefpie@fpie.ulisboa.pt](mailto:aefpie@fpie.ulisboa.pt)

## **SALAS DE ESTUDO (PISO 0 E PISO 2)**

O IE-ULisboa disponibiliza aos seus estudantes, diferentes espaços para as atividades académicas, todos com acesso wireless. Existem ainda duas salas de estudo, destinadas a trabalho individual: uma no Piso 2 e outra junto à cantina.

## **BIBLIOTECA (PISO 3)**

<http://www.ie.ulisboa.pt/biblioteca>

Oferecendo um espaço acolhedor para estudo e consulta de documentação, a Biblioteca coloca à disposição dos estudantes do IE-ULisboa os serviços e recursos bibliográficos e informativos necessários ao seu percurso académico.

Para além de um vasto fundo documental, terá acesso à pesquisa em várias bases de dados de referência e texto integral específicas das áreas da Educação e da Psicologia.

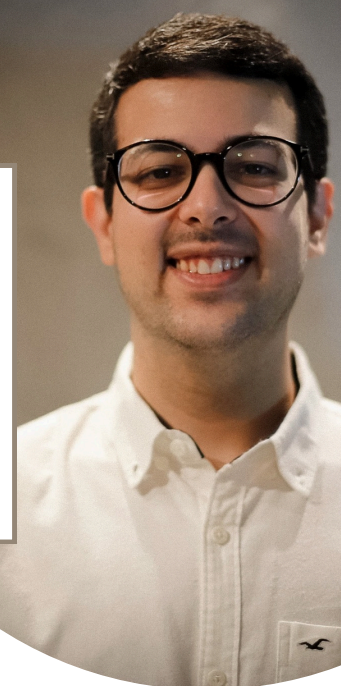
Se aceder às Bibliotecas Digitais for do Campus ULisboa, deverá garantir que tem acesso à [ligação VPN](#).

Para se inscrever na Biblioteca basta dirigir-se ao balcão de atendimento e apresentar o seu comprovativo de inscrição no IE-ULisboa.

A Biblioteca possibilita o acesso a gabinetes de trabalho de grupo, para grupos de 2 a 5 pessoas, mediante reserva, por até 2 horas.

“Além da partilha com os colegas de outros países, com outras realidades e vivências, o apoio de docentes tão experientes com certeza fez muita diferença na minha trajetória académica. Fazer parte do Instituto foi um verdadeiro presente!”

**Bernardo Silveira**



## **ALIMENTAÇÃO (PISO 0)**

Os estudantes da ULisboa têm acesso a nove refeitórios distribuídos pelos diferentes campi da Universidade de Lisboa. O IE-ULisboa tem também bar e refeitório, para refeições ligeiras. Os estudantes têm acesso a microondas, para quem prefere trazer a sua refeição.



## **FENIXEDU - PORTAL ACADÉMICO DO IE-ULisboa**

<http://fenix.ie.ulisboa.pt/>

A matrícula e a inscrição são feitas no Portal FenixEdu, o portal académico usado na ULisboa. Neste portal pode, por exemplo, consultar os sumários, classificações, detalhes de conta para pagamento de propinas. Para fazer login no Portal FenixEdu, deve usar as credenciais criadas no momento da sua inscrição. Para recuperação das credenciais de acesso à sua conta, aceda a [utilizador.ulisboa.pt](http://utilizador.ulisboa.pt).

## **CONTA@EDU.ULISBOA.PT**

<http://utilizador.ulisboa.pt>

Através de um só login, com a sua conta @edu.ulisboa.pt, tem acesso a um conjunto diversificado de serviços eletrónicos do IE-ULisboa. Ao efetuar a sua inscrição recebe\* as credenciais de acesso para ativar a sua conta, gerindo estas mesmas credenciais no site

<http://utilizador.ulisboa.pt>

\* Caso não tenha recebido estas credenciais, por favor, contacte:

[suporteie@ie.ulisboa.pt](mailto:suporteie@ie.ulisboa.pt)

## **REDE WIRELESS EDUROAM**

<https://www.ulisboa.pt/info/wireless>

A partir deste serviço, tem acesso a uma conta de e-mail com espaço de armazenamento ilimitado que pode continuar a usar depois de ter concluído os seus estudos. Esse é o seu e-mail institucional, através do qual recebe informações do Instituto e da Universidade.

## **MOODLE@IE-ULisboa**

<http://elearning.ulisboa.pt>

Através do Moodle terá acesso a conteúdos de suporte às aulas, resumos, sumários, programas das disciplinas, documentos, artigos científicos, publicação de trabalhos, etc.

## **RECURSOS DE SOFTWARE**

<https://recursos.ie.ulisboa.pt>

Com as credenciais da sua conta (@edu) pode aceder ao SPSS, AMOS, nVivo, Office365 e VPN assim como aos respetivos manuais de utilização e instruções de instalação e ativação.



## EVENTOS SOBRE A EDUCAÇÃO E FORMAÇÃO

<http://www.ie.ulisboa.pt/noticias-eventos>

O IE-ULisboa mantém um programa de iniciativas diversas (conferências, seminários, encontros, congressos) onde se debatem questões atuais da Educação e se divulga o trabalho realizado pelos seus docentes, investigadores e estudantes.

Os Estudantes do IE-ULisboa têm a oportunidade de participar na organização destes eventos de maneira a enriquecer o seu percurso escolar, desenvolver competências pessoais e de trabalho e ainda fortalecer a relação com professores e colegas.

Para prestares apoio aos eventos do IE-ULisboa, clica [aqui](#)

## PROGRAMA DE MENTORADO

<http://www.ie.ulisboa.pt/gabinete-de-apoio-psicopedagogico-ao-estudante/programa-mentorado>

Através do Programa de Mentorado, o GAPE disponibiliza e organiza recursos organizacionais de suporte de pares, de modo a contribuir para a promoção do bem-estar académico e pessoal dos estudantes em processo de transição e integração no IE-ULisboa.

Se gostarias de ser Mentor(a), entra em contacto com o [GAPE](#).





# FACTOS E NÚMEROS



301° – 400° Posição  
no Ranking de Shanghai



Empregabilidade  
98%



## Estudantes Diplomados

2019 a 2023



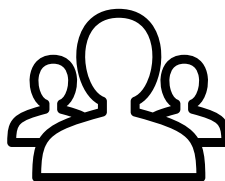
**303**

Licenciados



**1040**

Especializações



**732**

Mestres



**113**

Doutorados

# CONTATOS

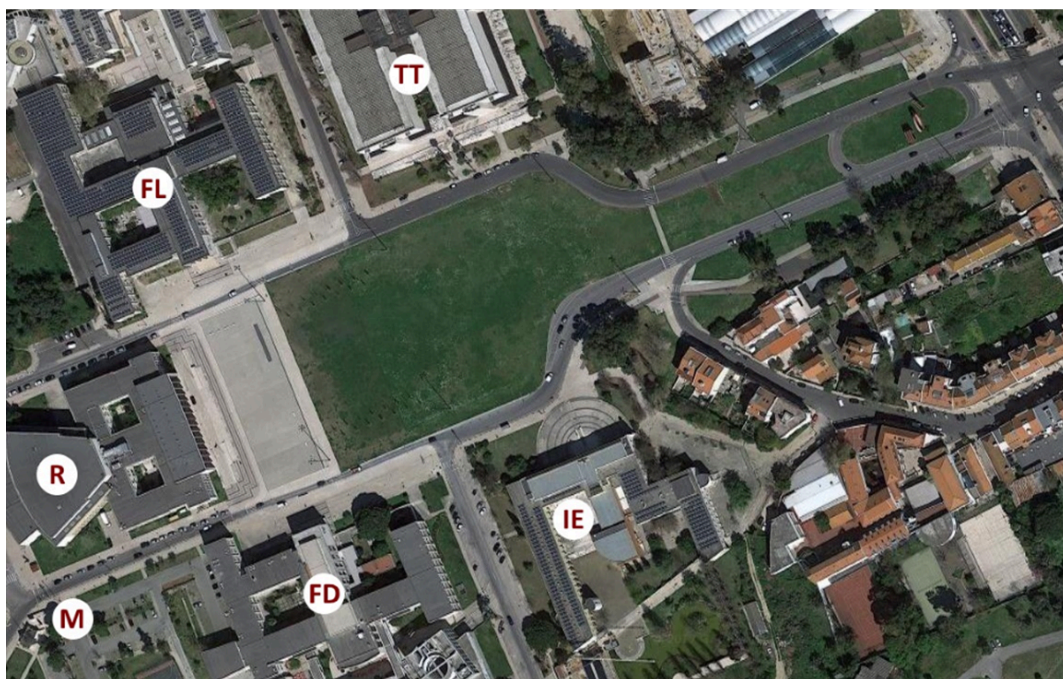
Alameda da Universidade  
1649-013 Lisboa

Telefone | +351 21 794 36 33

E-mail | [geral@ie.ulisboa.pt](mailto:geral@ie.ulisboa.pt)

Site | <http://www.ie.ulisboa.pt>

Subscreva a [Newsletter](#)



**IE** Instituto de Educação

**R** Reitoria

**FD** Faculdade de Direito

**FL** Faculdade de Letras

**TT** Torre do Tombo (Arquivo Nacional)

**M** Estação de Metro (Cidade Universitária)

# GUIA DO ESTUDANTE



INSTITUTO DE  
EDUCAÇÃO  
—  
ULISBOA